

## **Bordereaux 2.6**

### **Table des matières**

<b>1. INSTALLATION DU LOGICIEL .....</b>	<b>1</b>
<b>2. FONCTIONNEMENT DU LOGICIEL.....</b>	<b>2</b>
2.1 Description de votre club .....	2
<b>2.2 Création des bordereaux .....</b>	<b>3</b>
2.2.1 Panneau Paramètres du concours.....	3
2.2.2 Saisie d'un bordereau .....	7
2.2.3 Visualisation du bordereau.....	8
2.2.4 Impression du bordereau.....	8
2.2.5 Impression des étiquettes .....	8
<b>3. ENVOI DES BORDEREAUX.....</b>	<b>9</b>
<b>4. IMPRESSION DE BORDEREAUX OU D'ETIQUETTES VIERGES.....</b>	<b>9</b>
<b>5. APRES LE CONCOURS.....</b>	<b>10</b>

### **1. Installation du logiciel**

En principe, utilisé avec Windows XP, il n'y a pas d'installation nécessaire, Microsoft ayant intégré le moteur Visual Basic dans XP.

Copiez le fichier Bordereaux2.6.exe dans le répertoire de votre choix qui deviendra ainsi l'environnement de travail de votre club et lancez-le chaque fois que vous en aurez besoin.

Si vous avez besoin de générer les bordereaux pour un autre club, créez un autre répertoire et copiez le à nouveau dans ce second répertoire.

Compatibilité avec les versions précédentes :

- Les fichiers Infos.Club et les versions 2.x sont totalement compatibles
- fichiers de Bordereau .Co2, la version 2.6 lit tous les fichiers .Co2, l'inverse non.

Une erreur fréquente dès le 1<sup>er</sup> lancement : le fichier VB6FR.dll n'est pas installé sur votre PC, une fenêtre d'erreur générée par Windows vous le dit clairement. Dans ce cas, téléchargez la DLL sur Internet (cherchez VB6FR sur Google !)

## 2. Fonctionnement du logiciel

La logique du logiciel s'articule entre 2 fonctions,

- D'une part, il faut gérer la description de votre club, qui sera sauvegardée dans le fichier Infos.Club dans le même répertoire que le logiciel
- D'autre part les concours : le nom qui est attribué par défaut aux fichiers créés toujours dans le même répertoire est composé de la sorte  
« code du club » « nom du concours » « année » « .Co2 »  
exemples : 222NATIONAL2006.Co2 ou 111ConcoursDAuteurs2007.Co2

### 2.1 Description de votre club

Lors de la première utilisation, le logiciel s'ouvre sur la vue « Infos spécifiques au club ».

Elle se répartie en 2 zones

- Infos obligatoires : références du club et du responsable
- Infos facultatives : liste des membres, si cette liste est remplie, elle vous sera proposée au moment de remplir les bordereaux des concours.

Conseils pour remplir la liste des photographes :

- utiliser le format : NOM Prénom
- pour ajouter un nouvel auteur , cliquez sur le bouton « Ajouter un nouvel auteur », le champ Nom se vide et n'oubliez pas de renseigner si il est cheminot ou pas
- pour supprimer un auteur, parcourez la liste jusqu'à son nom puis cliquez sur « Supprimer l'auteur »
- pour vous promener dans la liste, utilisez soit l'ascenseur, soit les 4 boutons « Suivant », « Précédent », « Premier » ou « Dernier »
- Touches de raccourci : quand une lettre d'un bouton est soulignée, il est possible d'activer le bouton sans cliquer mais en faisant ALT + la lettre en question.

Une fois rempli, cliquez sur « Enregistrer ... » le nom du fichier créé est « Infos.Club » dans le même répertoire que le logiciel.

Une fois tout ceci rempli et enregistré, il est possible de passer aux bordereaux d'un concours, cliquez sur le bouton « Paramètres du concours ».

Il est possible de gérer plusieurs clubs sur la même machine, il faut simplement créer un répertoire par club et copier le logiciel dans chacun des répertoires.

## 2.2 Création des bordereaux

Cela se passe en 2 temps voir 3.

- Remplir le 1<sup>er</sup> panneau « Paramètres du concours ». Votre participation dans les différentes catégories déverrouillera les boutons « Bordereau Noir et blanc », « Bordereau Couleur » et « Bordereau Diapos »
- Remplir les différents bordereaux
- Enregistrer

Si le club organisateur vous renvoie un fichier contenant les résultats, il est alors possible de voir les notes des photos.

### 2.2.1 Panneau Paramètres du concours

Si le fichier « Infos.Club » existe dans le répertoire en cours, c'est-à-dire que vous avez déjà utilisé ce logiciel pour le club en question, vous arrivez directement sur l'écran suivant.

**Gestion des bordereaux Version 2.5 - Paramètres du concours**

Infos Club | Paramètres du Concours | Bordereau Noir et blanc | Bordereau Couleur | Bordereau Diapo | Quitter | ?

Pour saisir les bordereaux d'un nouveau concours, remplissez les infos ci-dessous, puis les différents bordereaux en utilisant les onglets ci-dessus.

Pour ouvrir les bordereaux d'un fichier Concours qui a déjà été enregistré, cliquez sur le bouton bleu juste à droite.

Pour voir ou revoir un fichier Concours déjà existant, cliquez sur moi !

Nom du Concours :  NATIONAL  REGIONAL  Autre

Année :

Nombre de photos autorisées par bordereau :

Nombre de photos autorisées par auteur :

Dans le cas "Autre", indiquez le nom du concours et le nombre de séries ci dessous :

1 série  2 séries

**Noir et Blanc**

Participe en 1ère série

Participe en 2ème série

Ne participe pas

**Couleur**

Participe en 1ère série

Participe en 2ème série

Ne participe pas

**Diapos**

Participe en 1ère série

Participe en 2ème série

Ne participe pas

Enregistrer les bordereaux, le nom du fichier étant : Code Club + nom du concours + année + .Co2

Nom du concours :

Sélectionnez donc un des 3 choix possibles « NATIONAL », « REGIONAL » ou « Autre »

## Aide du logiciel Bordereaux2.6.exe

Dans le cas « Autre » il faudra remplir le nom réel du concours ainsi que le nombre de séries.

Année du concours :

L'année affichée par défaut est l'année en cours, à vous d'ajuster sa valeur.

Nombre de photos autorisées par bordereau :

Voir avec l'organisateur du concours pour obtenir cette valeur. En général elle est de 20 .  
Si il n'y a pas de maximum, indiquez le nombre de photos de votre bordereau le plus long.

Nombre de photos autorisées par auteur :

Voir avec l'organisateur du concours pour obtenir cette valeur. En général elle est de 4 .

### NATIONAL

The screenshot shows the 'NATIONAL' category selected. The 'Année' is set to 2006, 'Nombre de photos autorisées par bordereau' is 20, and 'Nombre de photos autorisées par auteur' is 4. Under 'Autre', there is a text input field and radio buttons for '1 série' and '2 séries'. Below are three sections: 'Noir et Blanc' with options 'Participe en 1ère série', 'Participe en 2ème série', and 'Ne participe pas'; 'Couleur' with options 'Participe en 1ère série', 'Participe en 2ème série', and 'Ne participe pas'; and 'Diapos' with options 'Participe en 1ère série', 'Participe en 2ème série', and 'Ne participe pas'.

Indiquez votre participation dans chaque catégorie en fonction de votre série de sélection.

Après avoir rempli Année et Nombre de photos maxi, passez au remplissage des différents bordereaux.

### REGIONAL

The screenshot shows the 'REGIONAL' category selected. The 'Année' is 2006, 'Nombre de photos autorisées par bordereau' is 20, and 'Nombre de photos autorisées par auteur' is 4. Under 'Autre', there is a text input field and radio buttons for '1 série' and '2 séries'. Below are three sections: 'Noir et Blanc' with options 'Participe. Et dors et déjà sélectionné en 1ère série au National', 'Participe', and 'Ne participe pas'; 'Couleur' with options 'Participe. Et dors et déjà sélectionné en 1ère série au National', 'Participe', and 'Ne participe pas'; and 'Diapos' with options 'Participe. Et dors et déjà sélectionné en 1ère série au National', 'Participe', and 'Ne participe pas'.

Un peu plus complexe.

Pour chaque catégorie, si votre club est sélectionné en 1<sup>ère</sup> série au NATIONAL et que vous participez au concours, la 1<sup>ère</sup> option correspond à votre cas.

Si vous n'êtes pas encore sélectionné mais votre club participe au REGIONAL, alors la 2<sup>ème</sup> option convient à votre cas.

Et enfin vous ne participez pas dans une catégorie, il ne vous reste plus que la 3<sup>ème</sup> option.

## Aide du logiciel Bordereaux2.6.exe

Après avoir rempli Année et Nombres de photos maxi, passez au remplissage des différents bordereaux.

AUTRE :

Nom du Concours :      Année :      Nombre de photos autorisées par bordereau :      Nombre de photos autorisées par auteur :

NATIONAL                 

REGIONAL

Autre      Dans le cas "Autre", indiquez le nom du concours et le nombre de séries ci dessous :

      1 série  
 2 séries

Noir et Blanc      Couleur      Diapos

Participe       Participe       Participe

Ne participe pas       Ne participe pas       Ne participe pas

Indiquez le nom du concours et le nombre de séries du concours, puis votre participation dans chacune des 3 catégories.

Après avoir rempli Année et Nombre de photos maxi, passez au remplissage des différents bordereaux.

Si vous n'avez pas le temps de remplir les bordereaux, vous pouvez enregistrer dès à présent le fichier du concours pour l'ouvrir plus tard.

Dans l'exemple ci-dessus (cas Autre) le fichier généré serait «222La Vie du Rail2006.Co2 » dans le répertoire du logiciel.

Pour ouvrir à nouveau le fichier précédemment enregistré, cliquez sur le bouton bleu suivant :



## 2.2.2 Saisie d'un bordereau

Cliquez sur le bouton correspondant au bordereau désiré.



Par exemple Bordereau Couleur, vous pouvez également appuyer sur ALT et C .

La fenêtre suivante apparaît alors :

Remplissez Type Titre Auteur (en cliquant sur la flèche, vous retrouverez la liste renseignée sur le 1<sup>er</sup> panneau Infos Club) et Cheminot, puis cliquez sur « Insérer une nouvelle photo » et ainsi de suite.

Regrouper les photos par auteur.

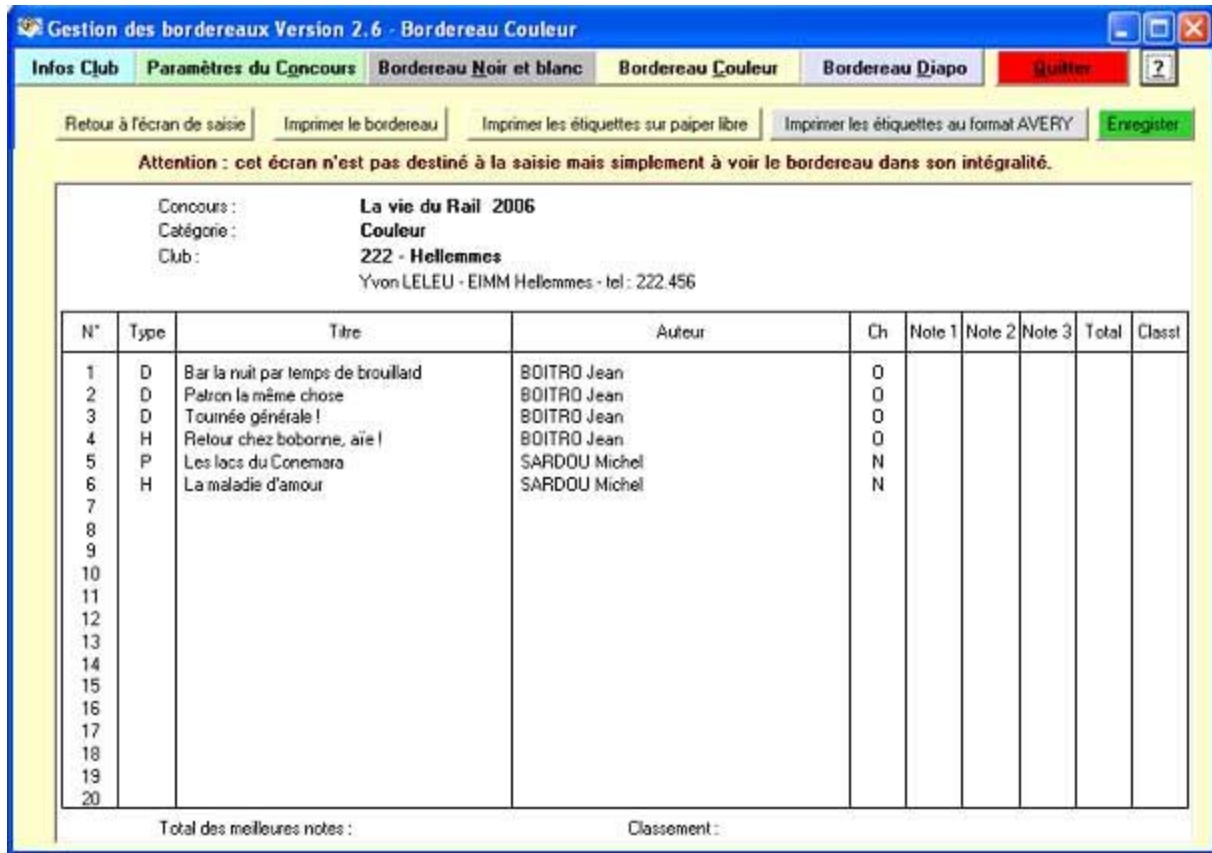
Si vous indiquez plus de photos par auteur qu'il n'est prévu, un message rouge apparaîtra en haut à droite et demeurera tant que l'erreur n'est pas corrigée. De plus il vous sera impossible d'enregistrer tant qu'elle n'aura pas été rectifiée.

Attention : ne jamais mettre de « ; » (point virgule) dans les titres, ce caractère est utilisé dans le fichier généré pour séparer les valeurs.

La partie Notes et Classement, c'est pour après le concours.

Pour voir l'avancement de la saisie, vous pouvez cliquer à n'importe quel moment sur « Voir le bordereau ». Sur l'écran ainsi appelé, vous trouverez les boutons pour imprimer le bordereau et les étiquettes.

### 2.2.3 Visualisation du bordereau



Aucune saisie n'est possible sur cet vue, il vous utiliser le bouton « Retour à l'écran de saisie » pour terminer ou modifier votre bordereau.

Avant de quitter n'oubliez pas d'enregistrer

### 2.2.4 Impression du bordereau

Venir sur l'écran ci-dessus et cliquez sur le bouton « Imprimer le bordereau » .

Les bordereaux imprimés ne comportent que 30 photos maximum. Introduisez dans votre imprimante le nombre de feuilles de papier nécessaires à imprimer l'intégralité du bordereau mais pas plus.

Petit rappel : pour arriver sur cet écran, il faut d'abord cliquer sur le bouton « Bordereau Couleur » pour sur le bouton « Voir le Bordereau ».

*Attention : il y a un bug aléatoire, à mon avis dans Visual Basic, il arrive que l'impression se fasse sur un grand nombre de pages, donc gardez un œil sur l'imprimante et si c'est le cas, dès la première page ça ne ressemble à rien :*

1. retirer le papier pour éviter tout gâchis
2. annuler l'impression dans le gestionnaire d'impression :  
menu Démarrer -> Imprimantes et télécopieurs etc
3. Arrêter et relancer l'application Bordereaux 2.6, le fichier des bordereaux étant sauvegardé avant l'impression, il est facile de revenir au point où vous en étiez..

### 2.2.5 Impression des étiquettes

Venir sur l'écran ci-dessus et cliquez sur le bouton « Imprimer les étiquettes sur papier libre » ou « Imprimer les étiquettes au format AVERY ».

Le premier pour imprimer sur des feuilles ordinaires, le deuxième pour des feuilles style Avery N° J 8165 par exemple qui font 99,11X67,7 millimètres, sont par planche de 8 avec une partie neutre en haut et en bas de 13mm, à droite et à gauche 4,5mm séparation centrale verticale de 2,5mm, pas de séparation horizontale

Ces boutons ne sont pas activés pour la catégorie Diapo.

Petit rappel : pour arriver sur cet écran, il faut d'abord cliquer sur le bouton « Bordereau Couleur » puis sur le bouton « Voir le Bordereau ».

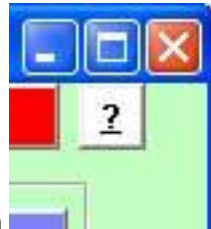
*Attention : il y a un bug aléatoire lors d'impression mais étrangement, je ne l'ai jamais eu pour les étiquettes.*

### 3. Envoi des bordereaux

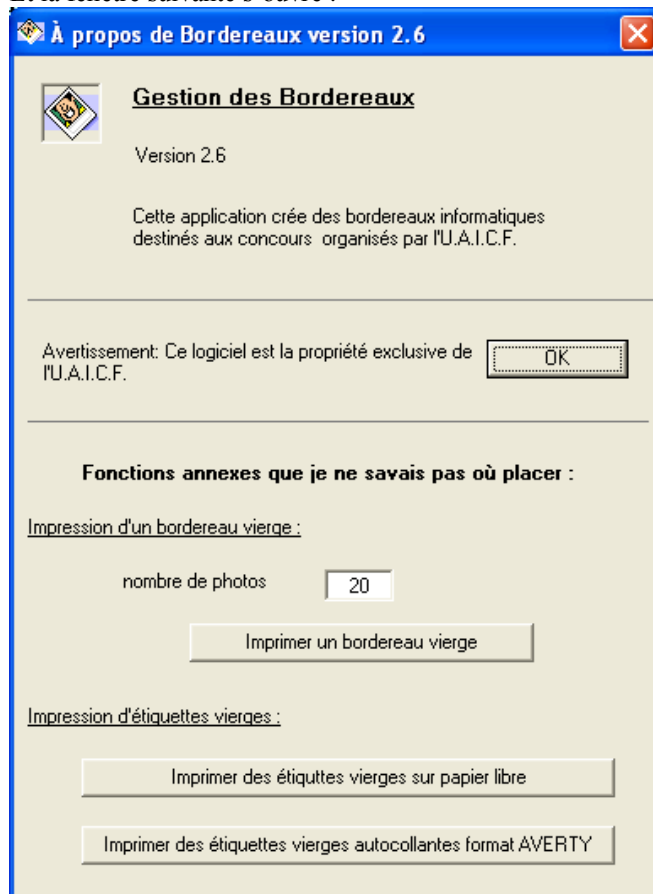
Avec les photos doivent être jointes une version papier des bordereaux.

Le fichier .Co2 que vous venez de créer doit parvenir également au club organisateur, peut importe le support : disquette, mail, CD ...

### 4. Impression de Bordereaux ou d'Etiquettes vierges



Cliquez sur le bouton point d'interrogation  
Et la fenêtre suivante s'ouvre :



## 5. Après le concours

Vous pouvez voir les notes obtenues si le club organisateur vous a renvoyé votre fichier mis à jour.

Si ce n'est pas le cas, dans un but d'archives, vous pouvez toujours mettre vos bordereaux à jour en remplissant les notes.

Pour tout renseignement complémentaire, n'hésitez pas à me contacter :

Pascal Capitain  
Socrate – DSIV XL  
Pont de Tournai  
Lille CRT Lille  
Tel SNCF 225.272  
Tel perso 03.20.50.75.74  
pascal.capitain@laposte.net